

MOTYLE NOCNE (LEPIDOPTERA) WOLIŃSKIEGO PARKU NARODOWEGO – WYNIKI BADAŃ WSTĘPNYCH

Robert Kuźmiński¹✉, Artur Chrzanowski¹, Marek Bąkowski², Izabela Jung¹

¹Uniwersytet Przyrodniczy w Poznaniu, Katedra Entomologii i Fitopatologii Leśnej
ul. Wojska Polskiego 71C, 60-625 Poznań, **Polska**

²Uniwersytet im. Adama Mickiewicza w Poznaniu, Zakład Zoologii Systematycznej, Instytut Biologii Środowiska
ul. Uniwersytetu Poznańskiego 6, Poznań 61-614, **Polska**

ABSTRAKT

Woliński Park Narodowy należy do parków słabo rozpoznanych pod względem bogactwa gatunkowego owadów. Choć informacje o motylach z wyspy Wolin pojawiły się już w XIX w., to w późniejszym czasie poza nielicznymi wyjątkami nie prowadzono kompleksowych badań. Brak zatem szczegółowych informacji na temat gatunków motyli z grupy Macrolepidoptera, które występują na terenie Parku. Współczesna lista motyli tego obszaru w dużym stopniu opiera się na danych historycznych. Brakuje aktualnych informacji o występowaniu wielu gatunków. W 2024 r. rozpoczęto badania mające na celu rozpoznanie bogactwa gatunkowego motyli Wolińskiego Parku Narodowego. W niniejszym artykule zaprezentowano wstępne wyniki uzyskane w pierwszym sezonie badawczym. Na stanowiskach leśnych, nieleśnych i w strefach ekotonowych wykazano z grupy Macrolepidoptera 310 gatunków motyli z 10 rodzin oraz 1 gatunek reprezentujący rodzinę Crambidae z grupy Microlepidoptera. Wśród odłowionych owadów były gatunki pospolite oraz uznane za nowe dla województwa zachodniopomorskiego, a także gatunki rzadkie w skali kraju i gatunki po raz pierwszy potwierdzone z województwa zachodniopomorskiego po 1985 r.

Słowa kluczowe: Lepidoptera, motyle, parki narodowe, faunistyka, Woliński Park Narodowy

WSTĘP

Woliński Park Narodowy (WPN) jest jednym z 23 występujących w Polsce parków narodowych i równocześnie jednym z dwóch parków graniczących z Morzem Bałtyckim. Utworzony został w 1960 r. i obejmuje ochroną część największej polskiej wyspy – Wolin. Po włączeniu w 1996 r. wód morskich w granice Parku stał się on pierwszym w Polsce parkiem morskim.

Choć informacje o motylach z wyspy Wolin pojawiają się już w XIX w. w pracach Büttnera (1880) i Heringa (1880, 1881), a intensywne badania motyli Pomorza prowadzono na początku XX w. (Meyer i in., 1925; Urbahn i Urbahn, 1939), to w późniejszym czasie w województwie zachodniopomorskim

nie podejmowano już kompleksowych działań w tym zakresie. Współczesne zestawienia gatunków motyli Polski (Buszko i Nowacki, 2017) opierają się w większości na danych historycznych. Dla wielu brakuje aktualnych informacji o ich rozmieszczeniu i liczebności. W rezultacie Woliński Park Narodowy należy do parków słabo rozpoznanych pod względem różnorodności gatunkowej owadów (Banaszak i in., 2004), choć pewnym wyjątkiem są tutaj motyle z nadrodziny Noctuoidea, które były intensywnie badane przez Nowackiego (1994) oraz Wąsałę (2023).

Badania rozpoczęte w 2024 r. mają na celu poznanie współczesnego bogactwa gatunkowego motyli

✉ robert.kuzminski@up.poznan.pl; <http://orcid.org/0000-0003-3958-1503>

dziennych i nocnych (Rhopalocera i Macroheterocera) Wolińskiego Parku Narodowego. W pracy zaprezentowano wstępne wyniki badań, uzyskane w trakcie pierwszego sezonu badawczego.

METODYKA

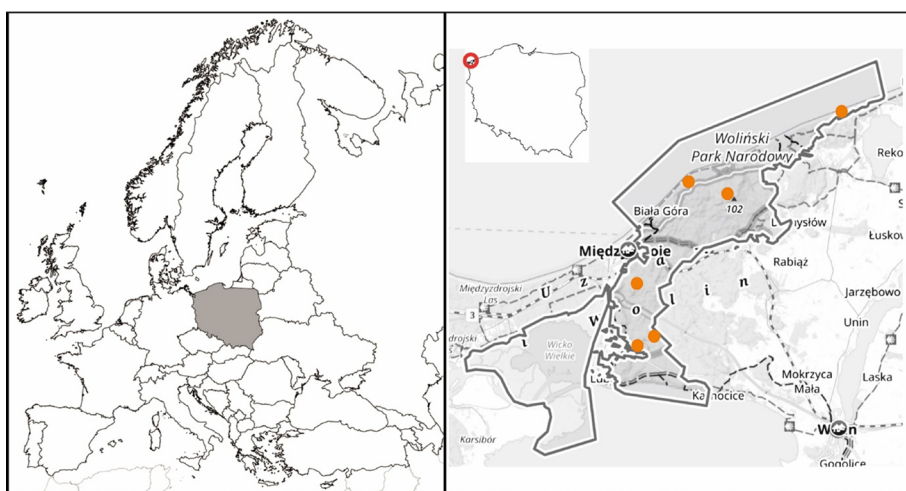
Teren badań

Badania prowadzono na terenie Wolińskiego Parku Narodowego w stałych dla całego okresu miejscach

(ryc. 1), zlokalizowanych w drzewostanach bukowych i mieszanych (ryc. 2, 3) oraz na stanowiskach uzupełniających, które w większości reprezentowały środowiska ekotonowe i nieleśne.

Metody badań

Motyle nocne odławiano standardowymi w tego typu badaniach metodami, tj. przy użyciu pułapek świetlnych (samolówki i ekrany świetlne) ze źródłem światła UV lub z żarówkami żarowo-rzęciowymi. W pułapkach

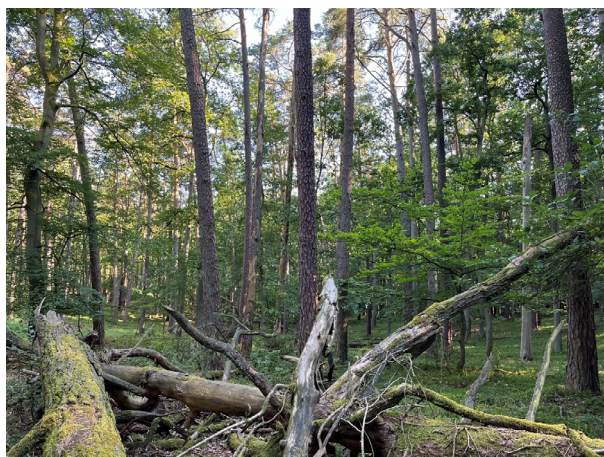


Ryc. 1. Lokalizacja Wolińskiego Parku Narodowego (WPN) wraz ze stałymi punktami obserwacji

Fig. 1. Location of the Wolin National Park (WNP) with permanent light trap positions



Ryc. 2. Buczyzna w WPN
Fig. 2. Beechwood in WNP

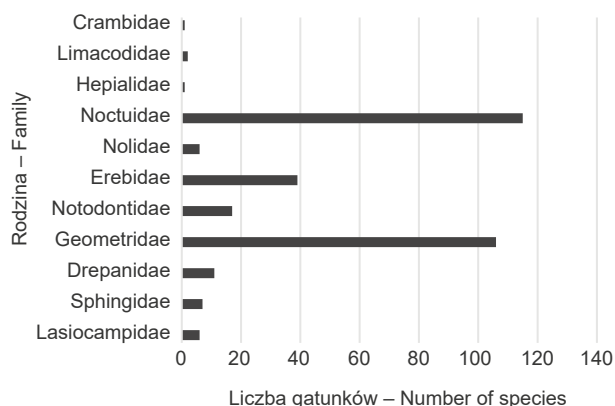


Ryc. 3. Drzewostan mieszany WPN
Fig. 3. Mixed forest stand of WNP

samołonowych zastosowano środek usypiający – octan etylu. Całonocne odłowoty motyli (od zmierzchu do świtu) prowadzono w 2024 r. systematycznie co dwa tygodnie, od końca kwietnia do końca listopada.

WYNIKI

Na terenie Wolińskiego Parku Narodowego stwierdzono 311 gatunków motyli (tab. 1) reprezentujących 11 rodzin (ryc. 4), w tym 310 gatunków z grupy Macrolepidoptera. Wśród nich znalazły się gatunki, które nie były do tej pory wykazywane ani z terenu Parku, ani z województwa zachodniopomorskiego, a także gatunki znane z tego obszaru, które jednak przez dłuższy okres nie były notowane na obszarze WPN (tab. 1). Najliczniejsze pod względem liczby gatunków były



Ryc. 4. Różnorodność gatunkowa motyli występujących na terenie WPN po sezonie badań

Fig. 4. Species diversity of moths occurring in the WNP area after the first season of research

Tabela 1. Zestawienie gatunków motyli nocnych wykazanych w 2024 r. na terenie WPN

Table 1. List of moths species reported in 2024 in the WNP

Lp. No.	Rodzina – Family Gatunek – Species	Stanowiska badań Localities		Status
		stałe (leśne) permanent (forestry)	dodatkowe additional	
1	2	3	4	5
MACROLEPIDOPTERA				
Lasiocampoidea				
Lasiocampidae				
1.	<i>Dendrolimus pini</i> (Linnaeus, 1758)	•	•	
2.	<i>Euthrix potatoria</i> (Linnaeus, 1758)		•	
3.	<i>Lasiocampa trifolii</i> (Denis & Schiffermüller, 1775)		•	
4.	<i>Macrothylacia rubi</i> (Linnaeus, 1758)		•	
5.	<i>Malacosoma castrensis</i> (Linnaeus, 1758)		•	
6.	<i>Malacosoma neustria</i> (Linnaeus, 1758)		•	
Sphingidae				
7.	<i>Deilephila porcellus</i> (Linnaeus, 1758)		•	
8.	<i>Deilephila elpenor</i> (Linnaeus, 1758)		•	
9.	<i>Hyles gallii</i> (Rottemburg, 1775)		•	
10.	<i>Laothoe populi</i> (Linnaeus, 1758)		•	
11.	<i>Mimas tiliae</i> (Linnaeus, 1758)		•	
12.	<i>Smerinthus ocellata</i> (Linnaeus, 1758)		•	
13.	<i>Sphinx pinastri</i> Linnaeus, 1758	•	•	

Tabela 1 – cd. / Table 1 – cont.

1	2	3	4	5
Drepanoidea				
Drepanidae				
14.	<i>Cilix glaucata</i> (Scopoli, 1763)		•	
15.	<i>Drepana curvatula</i> (Borkhausen, 1790)*	•	•	N
16.	<i>Drepana falcataria</i> (Linnaeus, 1758)		•	
17.	<i>Falcaria lacertinaria</i> (Linnaeus, 1758)	•	•	
18.	<i>Habrosyne pyritoides</i> (Hufnagel, 1766)	•		
19.	<i>Tethea ocularis</i> (Linnaeus, 1767)		•	
20.	<i>Tetheella fluctuosa</i> (Hübner, 1803)	•		
21.	<i>Thyatira batis</i> (Linnaeus, 1758)	•		
22.	<i>Thyatira batis</i> (Linnaeus, 1758)		•	
23.	<i>Watsonalla binaria</i> (Hufnagel, 1767)	•	•	
24.	<i>Watsonalla cultraria</i> (Fabricius, 1775)	•	•	
Geometroidea				
Geometridae				
25.	<i>Aethalura punctulata</i> (Denis & Schiffermüller, 1775)		•	
26.	<i>Alcis repandata</i> (Linnaeus, 1758)		•	
27.	<i>Angerona prunaria</i> (Linnaeus, 1758)	•	•	
28.	<i>Anticlea derivata</i> (Denis & Schiffermüller, 1775)*		•	N
29.	<i>Biston betularia</i> (Linnaeus, 1758)	•	•	
30.	<i>Bupalus piniaria</i> (Linnaeus, 1758)		•	
31.	<i>Cabera pusaria</i> (Linnaeus, 1758)		•	
32.	<i>Campaea margaritata</i> (Linnaeus, 1758)	•	•	
33.	<i>Camptogramma bilineata</i> (Linnaeus, 1758)	•	•	
34.	<i>Catarhoe rubidata</i> (Denis & Schiffermüller, 1775)	•		
35.	<i>Cepphis advenaria</i> (Hübner, 1790)	•	•	
36.	<i>Chiasmia clathrata</i> (Linnaeus, 1758)	•	•	
37.	<i>Chloroclysta citrata</i> (Linnaeus, 1761)	•		
38.	<i>Chloroclysta siterata</i> (Hufnagel, 1767)		•	
39.	<i>Chloroclysta truncata</i> (Hufnagel, 1767)	•		
40.	<i>Colostygia pectinataria</i> (Knoch, 1781)	•	•	
41.	<i>Comibaena bajularia</i> (Denis & Schiffermüller, 1775)	•	•	
42.	<i>Cosmorhoe ocellata</i> (Linnaeus, 1758)	•		
43.	<i>Costaconvexa polygrammata</i> (Borkhausen, 1794)*	•		N
44.	<i>Crocallis elinguaris</i> (Linnaeus, 1758)		•	
45.	<i>Cyclophora linearis</i> (Hübner, 1799)	•	•	
46.	<i>Cyclophora punctaria</i> (Linnaeus, 1758)	•		
47.	<i>Cyclophora (Codonia) punctaria</i> (Linnaeus, 1758)		•	

Tabela 1 – cd. / Table 1 – cont.

1	2	3	4	5
48.	<i>Deileptenia ribeata</i> (Clerck, 1759)	•		
49.	<i>Dysstroma truncata</i> (Hufnagel, 1767)		•	
50.	<i>Ecliptopera silaceata</i> (Denis & Schiffermüller, 1775)	•	•	
51.	<i>Ectropis crepuscularia</i> (Denis & Schiffermüller, 1775)	•	•	
52.	<i>Ennomos autumnaria</i> (Werneburg, 1859)		•	
53.	<i>Ennomos erosaria</i> (Denis & Schiffermüller, 1775)	•	•	
54.	<i>Ennomos fuscantaria</i> (Haworth, 1809)	•	•	
55.	<i>Ennomos quercinaria</i> (Hufnagel, 1767)	•		
56.	<i>Epione repandaria</i> (Hufnagel, 1767)		•	
57.	<i>Epirrhoe alternata</i> (Müller, 1764)	•		
58.	<i>Epirrhoe galiata</i> (Denis & Schiffermüller, 1775)	•		
59.	<i>Epirrhoe rivata</i> (Hübner, 1813)		•	
60.	<i>Epirrita dilutata</i> (Denis & Schiffermüller, 1775)	•		
61.	<i>Erannis defoliaria</i> (Clerck, 1759)	•		
62.	<i>Eulithis populata</i> (Linnaeus, 1758)		•	
63.	<i>Euphyia unangulata</i> (Haworth, 1809)		•	
64.	<i>Eupithecia abbreviata</i> Stephens, 1831*	•		N
65.	<i>Eupithecia centaureata</i> (Denis & Schiffermüller, 1775)		•	
66.	<i>Eupithecia icterata</i> (Villers, 1789)	•	•	
67.	<i>Eupithecia innotata</i> (Hufnagel, 1767)	•		
68.	<i>Eupithecia linariata</i> (Denis & Schiffermüller, 1775)	•		
69.	<i>Eupithecia virgaureata</i> Doubleday, 1861	•	•	
70.	<i>Geometra papilionaria</i> (Linnaeus, 1758)		•	
71.	<i>Gymnoscelis rufifasciata</i> (Haworth, 1809)	•		
72.	<i>Hemithea aestivaria</i> (Hübner, 1789)		•	
73.	<i>Hydrelia flammeolaria</i> (Hufnagel, 1767)	•	•	
74.	<i>Hydriomena furcata</i> (Thunberg, 1784)	•		
75.	<i>Hylaea fasciaria</i> (Linnaeus, 1758)	•	•	
76.	<i>Hypomecis punctinalis</i> (Scopoli, 1763)	•	•	
77.	<i>Hypomecis roboraria</i> (Denis & Schiffermüller, 1775)	•	•	
78.	<i>Idaea aversata</i> (Linnaeus, 1758)	•	•	
79.	<i>Idaea dimidiata</i> (Hufnagel, 1767)	•	•	
80.	<i>Idaea serpentata</i> (Hufnagel, 1767)	•		
81.	<i>Idaea straminata</i> (Borkhausen, 1794)	•		
82.	<i>Itame brunneata</i> (Thunberg, 1784)	•		
83.	<i>Jodis lactearia</i> (Linnaeus, 1758)		•	
84.	<i>Jodis putata</i> (Linnaeus, 1758)	•	•	
85.	<i>Ligdia adustata</i> (Denis & Schiffermüller, 1775)		•	

Tabela 1 – cd. / Table 1 – cont.

1	2	3	4	5
86.	<i>Lobophora halterata</i> (Hufnagel, 1767)	•		
87.	<i>Lomaspilis marginata</i> (Linnaeus, 1758)		•	
88.	<i>Lomographa temerata</i> (Denis & Schiffermüller, 1775)		•	
89.	<i>Lycia hirtaria</i> (Clerck, 1759)		•	
90.	<i>Lythria cruentaria</i> (Hufnagel, 1767)		•	
91.	<i>Lythria purpuraria</i> (Linnaeus, 1758)	•		
92.	<i>Macaria alternata</i> (Denis & Schiffermüller, 1775)	•	•	
93.	<i>Macaria brunneata</i> (Thunberg, 1784)		•	
94.	<i>Macaria liturata</i> (Clerck, 1759)	•	•	
95.	<i>Mesoleuca albicillata</i> (Linnaeus, 1758)	•	•	
96.	<i>Narraga fasciolaria</i> (Hufnagel, 1767)		•	
97.	<i>Odontopera bidentata</i> (Clerck, 1759)		•	
98.	<i>Operophtera brumata</i> (Linnaeus, 1758)	•		
99.	<i>Operophtera fagata</i> (Scharfenberg, 1805)	•		
100.	<i>Opisthograptis luteolata</i> (Linnaeus, 1758)		•	
101.	<i>Orthonama obstipata</i> (Fabricius, 1794)*	•		N
102.	<i>Ourapteryx sambucaria</i> (Linnaeus, 1758)		•	
103.	<i>Paradarisa consonaria</i> (Hübner, 1799)		•	
104.	<i>Parectropis similaria</i> (Hufnagel, 1767)	•	•	
105.	<i>Pareulyphe berberata</i> (Denis & Schiffermüller, 1775)		•	
106.	<i>Pareulyphe undulata</i> (Linnaeus, 1758)		•	
107.	<i>Pennithera firmata</i> (Hübner, 1822)	•	•	
108.	<i>Peribatodes secundaria</i> (Denis & Schiffermüller, 1775)	•		
109.	<i>Perizoma alchemillata</i> (Linnaeus, 1758)	•	•	
110.	<i>Perizoma flavofasciata</i> (Thunberg, 1792)		•	
111.	<i>Petrophora chlorosata</i> (Scopoli, 1763)		•	
112.	<i>Plagodis dolabraria</i> (Linnaeus, 1767)	•	•	
113.	<i>Rheumaptera undulata</i> (Linnaeus, 1758)	•		
114.	<i>Scopula immorata</i> (Linnaeus, 1758)	•	•	
115.	<i>Scopula immutata</i> (Linnaeus, 1758)		•	
116.	<i>Scopula nigropunctata</i> (Hufnagel, 1767)	•	•	
117.	<i>Scotopteryx chenopodiata</i> (Linnaeus, 1758)		•	
118.	<i>Selenia dentaria</i> (Fabricius, 1775)		•	
119.	<i>Selenia tetralunaria</i> (Hufnagel, 1767)		•	
120.	<i>Thalera fimbrialis</i> (Scopoli, 1763)		•	
121.	<i>Thera obeliscata</i> (Hübner, 1787)	•	•	
122.	<i>Thera variata</i> (Denis & Schiffermüller, 1775)	•		
123.	<i>Timandra comae</i> A. Schmidt, 1931	•	•	

Tabela 1 – cd. / Table 1 – cont.

1	2	3	4	5
124.	<i>Xanthorhoe biriviata</i> (Borkhausen, 1794)	•		
125.	<i>Xanthorhoe designata</i> (Hufnagel, 1767)	•		
126.	<i>Xanthorhoe ferrugata</i> (Clerck, 1759)	•		
127.	<i>Xanthorhoe fluctuata</i> (Linnaeus, 1758)	•	•	
128.	<i>Xanthorhoe montanata</i> (Denis & Schiffermüller, 1775)		•	
129.	<i>Xanthorhoe quadrifasciata</i> (Clerck, 1759)	•		
130.	<i>Xanthorhoe spadicearia</i> (Denis & Schiffermüller, 1775)	•		
Noctuoidea				
Notodontidae				
131.	<i>Clostera curtula</i> (Linnaeus, 1758)		•	
132.	<i>Clostera pigra</i> (Hufnagel, 1766)		•	
133.	<i>Drymonia dodonaea</i> (Denis & Schiffermüller, 1775)		•	
134.	<i>Drymonia velitaris</i> (Hufnagel, 1766)		•	
135.	<i>Harpyia milhauseri</i> (Fabricius, 1775)		•	
136.	<i>Leucodonta bicoloria</i> (Denis & Schiffermüller, 1775)*		•	N
137.	<i>Notodonta dromedarius</i> (Linnaeus, 1758)		•	
138.	<i>Notodonta tritophus</i> (Denis & Schiffermüller, 1775)		•	
139.	<i>Notodonta ziczac</i> (Linnaeus, 1758)		•	
140.	<i>Phalera anceps</i> (Goeze, 1781)		•	
141.	<i>Phalera bucephala</i> (Linnaeus, 1758)	•	•	
142.	<i>Pheosia gnoma</i> (Fabricius, 1776)	•	•	
143.	<i>Pheosia tremula</i> (Clerck, 1759)		•	
144.	<i>Pterostoma palpina</i> (Clerck, 1759)		•	
145.	<i>Ptilodon capucina</i> (Linnaeus, 1758)	•	•	
146.	<i>Ptilodon cucullina</i> (Denis & Schiffermüller, 1775)		•	
147.	<i>Stauropus fagi</i> (Linnaeus, 1758)	•	•	
Erebidae Lymantriinae				
Lymantriinae				
148.	<i>Arctornis l-nigrum</i> (Müller, 1764)		•	
149.	<i>Calliteara pudibunda</i> (Linnaeus, 1758)		•	
150.	<i>Leucoma salicis</i> (Linnaeus, 1758)		•	
151.	<i>Lymantria dispar</i> (Linnaeus, 1758)		•	
152.	<i>Lymantria monacha</i> (Linnaeus, 1758)	•	•	
153.	<i>Orgyia antiqua</i> (Linnaeus, 1758)		•	
Rivulinae				
154.	<i>Rivula sericealis</i> (Scopoli, 1763)	•		
Scoliopteryginae				
155.	<i>Scoliopteryx libatrix</i> (Linnaeus, 1758)	•		

Tabela 1 – cd. / Table 1 – cont.

1	2	3	4	5
Arctiinae				
156.	<i>Arctia caja</i> (Linnaeus, 1758)	•	•	
157.	<i>Atolmis rubricollis</i> (Linnaeus, 1758)		•	
158.	<i>Callimorpha dominula</i> (Linnaeus, 1758)		•	
159.	<i>Coscinia cribraria</i> (Linnaeus, 1758)		•	
160.	<i>Cybosia mesomella</i> (Linnaeus, 1758)		•	
161.	<i>Diacrisia sannio</i> (Linnaeus, 1758)		•	
162.	<i>Eilema complana</i> (Linnaeus, 1758)	•	•	
163.	<i>Eilema griseola</i> (Hübner, 1803)	•		
164.	<i>Eilema lurideola</i> (Zincken, 1817)	•		
165.	<i>Eilema sororcula</i> (Hufnagel, 1766)		•	
166.	<i>Lithosia quadra</i> (Linnaeus, 1758)	•	•	
167.	<i>Miltochrista miniata</i> (Forster, 1771)	•	•	
168.	<i>Pelosia muscerda</i> (Hufnagel, 1766)		•	
169.	<i>Pelosia obtusa</i> (Herrich-Schäffer, 1847)	•		
170.	<i>Phragmatobia fuliginosa</i> (Linnaeus, 1758)	•	•	
171.	<i>Spilosoma lubricipeda</i> (Linnaeus, 1758)		•	
172.	<i>Spilosoma lutea</i> (Hufnagel, 1766)		•	
Herminiinae				
173.	<i>Catocala promissa</i> (Denis & Schiffermüller, 1775)	•	•	
174.	<i>Euclidia glyphica</i> (Linnaeus, 1758)	•	•	
175.	<i>Euclidia mi</i> (Clerck, 1759)		•	
176.	<i>Herminia grisealis</i> (Denis & Schiffermüller, 1775)		•	
177.	<i>Hypena crassalis</i> (Fabricius, 1787)	•	•	
178.	<i>Hypena proboscidalis</i> (Linnaeus, 1758)	•	•	
179.	<i>Laspeyria flexula</i> (Denis & Schiffermüller, 1775)	•	•	
180.	<i>Lygephila pastinum</i> (Treitschke, 1826)		•	
181.	<i>Lygephila viciae</i> (Hübner, 1822)		•	
182.	<i>Minucia lunaris</i> (Denis & Schiffermüller, 1775)		•	
183.	<i>Paracolax tristalis</i> (Fabricius, 1794)		•	
184.	<i>Rivula sericealis</i> (Scopoli, 1763)		•	
185.	<i>Scoliopteryx libatrix</i> (Linnaeus, 1758)		•	
186.	<i>Trisateles emortualis</i> (Denis & Schiffermüller, 1775)		•	
Nolidae				
187.	<i>Bena bicolorana</i> (Fuessly, 1775)	•	•	
188.	<i>Earias clorana</i> (Linnaeus, 1761)		•	
189.	<i>Meganola albula</i> (Denis & Schiffermüller, 1775)		•	
190.	<i>Nola cucullatella</i> (Linnaeus, 1758)		•	

Tabela 1 – cd. / Table 1 – cont.

1	2	3	4	5
191.	<i>Nycteola revayana</i> (Scopoli, 1772)		•	
192.	<i>Pseudoips prasinana</i> (Linnaeus, 1758)		•	
Noctuidae				
193.	<i>Abrostola tripartita</i> (Hufnagel, 1766)	•	•	
194.	<i>Abrostola triplasia</i> (Linnaeus, 1758)	•	•	
195.	<i>Acronicta psi</i> (Linnaeus, 1758)	•	•	
196.	<i>Acronicta rumicis</i> (Linnaeus, 1758)	•	•	
197.	<i>Actinotia polyodon</i> (Clerck, 1759)		•	
198.	<i>Agrochola circellaris</i> (Hufnagel, 1766)	•	•	
199.	<i>Agrochola helvola</i> (Linnaeus, 1758)		•	
200.	<i>Agrochola laevis</i> (Hübner, 1803)		•	
201.	<i>Agrochola lota</i> (Clerck, 1759)	•	•	
202.	<i>Agrochola macilenta</i> (Hübner, 1809)		•	
203.	<i>Agrotis exclamationis</i> (Linnaeus, 1758)		•	
204.	<i>Agrotis ipsilon</i> (Hufnagel, 1766)	•	•	
205.	<i>Agrotis puta</i> (Hübner, 1803)*		•	P
206.	<i>Agrotis segetum</i> (Denis & Schiffermüller, 1775)	•	•	
207.	<i>Agrotis vestigialis</i> (Hufnagel, 1766)		•	
208.	<i>Amphipoea oculatea</i> (Linnaeus, 1761)		•	
209.	<i>Amphipyra berbera</i> Rungs, 1949		•	
210.	<i>Amphipyra livida</i> (Denis & Schiffermüller, 1775)	•		
211.	<i>Amphipyra pyramidea</i> (Linnaeus, 1758)	•		
212.	<i>Amphipyra tragopoginis</i> (Clerck, 1759)		•	
213.	<i>Anarta trifolii</i> (Hufnagel, 1766)		•	
214.	<i>Apamea crenata</i> (Hufnagel, 1766)		•	
215.	<i>Apamea monoglypha</i> (Hufnagel, 1766)		•	
216.	<i>Apamea remissa</i> (Hübner, 1809)	•		
217.	<i>Apamea sublustris</i> (Esper, 1788)		•	
218.	<i>Autographa gamma</i> (Linnaeus, 1758)	•	•	
219.	<i>Autographa pulchrina</i> (Haworth, 1809)		•	
220.	<i>Axylia putris</i> (Linnaeus, 1761)		•	
221.	<i>Blepharita satura</i> (Denis & Schiffermüller, 1775)	•		
222.	<i>Bryophila raptricula</i> (Denis & Schiffermüller, 1775)		•	
223.	<i>Calamia tridens</i> (Hufnagel, 1766)		•	
224.	<i>Callopietria juvenina</i> (Stoll, 1782)	•	•	
225.	<i>Calophasia lunula</i> (Hufnagel, 1766)		•	
226.	<i>Caradrina clavipalpis</i> (Scopoli, 1763)		•	
227.	<i>Caradrina selini</i> (Boisduval, 1840)		•	

Tabela 1 – cd. / Table 1 – cont.

1	2	3	4	5
228.	<i>Ceramica pisi</i> (Linnaeus, 1758)		•	
229.	<i>Cerapteryx graminis</i> (Linnaeus, 1758)		•	
230.	<i>Cerastis rubricosa</i> (Denis & Schiffermüller, 1775)		•	
231.	<i>Charanyca trigrammica</i> (Hufnagel, 1766)		•	
232.	<i>Chortodes fluxa</i> (Hübner, 1809)	•		
233.	<i>Colocasia coryli</i> (Linnaeus, 1758)	•		
234.	<i>Colocasia coryli</i> (Linnaeus, 1758)		•	
235.	<i>Conisania leineri</i> (Freyer, 1836)*		•	P
236.	<i>Cryphia algae</i> (Fabricius, 1775)		•	
237.	<i>Deltote bankiana</i> (Fabricius, 1775)		•	
238.	<i>Deltote pygarga</i> (Hufnagel, 1766)		•	
239.	<i>Diachrysia chrysitis</i> (Linnaeus, 1758)	•	•	
240.	<i>Diachrysia stenochrysis</i> (Warren, 1913)	•	•	
241.	<i>Diarsia brunnea</i> (Denis & Schiffermüller, 1775)	•	•	
242.	<i>Diarsia mendica</i> (Fabricius, 1775)		•	
243.	<i>Dichonia aprilina</i> (Linnaeus, 1758)	•		
244.	<i>Dypterygia scabriuscula</i> (Linnaeus, 1758)	•		
245.	<i>Elaphria venustula</i> (Hübner, 1790)		•	
246.	<i>Eugraphe sigma</i> (Denis & Schiffermüller, 1775)		•	
247.	<i>Euplexia lucipara</i> (Linnaeus, 1758)	•		
248.	<i>Eupsilia transversa</i> (Hufnagel, 1766)		•	
249.	<i>Eurois occulta</i> (Linnaeus, 1758)	•		
250.	<i>Euxoa nigricans</i> (Linnaeus, 1761)	•		
251.	<i>Hada plebeja</i> (Linnaeus, 1761)		•	
252.	<i>Hadena capsincola</i> (Denis & Schiffermüller, 1775)		•	
253.	<i>Helicoverpa armigera</i> (Hübner, 1808)*		•	P
254.	<i>Heliothis virescens</i> (Hufnagel, 1766)		•	
255.	<i>Hoplodrina blanda</i> (Denis & Schiffermüller, 1775)	•		
256.	<i>Hoplodrina octogenaria</i> (Goeze, 1781)		•	
257.	<i>Hydraecia micacea</i> (Esper, 1789)		•	
258.	<i>Lacanobia thalassina</i> (Hufnagel, 1766)		•	
259.	<i>Lacanobia w-latinum</i> (Hufnagel, 1766)		•	
260.	<i>Lithophane furcifera</i> (Hufnagel, 1766)		•	
261.	<i>Lycophotia porphyrea</i> (Denis & Schiffermüller, 1775)		•	
262.	<i>Lygephila pastinum</i> (Treitschke, 1826)	•		
263.	<i>Mamestra brassicae</i> (Linnaeus, 1758)	•		
264.	<i>Mamestra brassicae</i> (Linnaeus, 1758)		•	
265.	<i>Mesapamea secalis</i> (Linnaeus, 1758)	•		

Tabela 1 – cd. / Table 1 – cont.

1	2	3	4	5
266.	<i>Mesoligia furuncula</i> (Denis & Schiffermüller, 1775)		•	
267.	<i>Mesoligia literosa</i> (Haworth, 1809)		•	
268.	<i>Mniotype satura</i> (Denis & Schiffermüller, 1775)		•	
269.	<i>Moma alpium</i> (Osbeck, 1778)	•		
270.	<i>Moma alpium</i> (Osbeck, 1778)		•	
271.	<i>Mythimna albipuncta</i> (Denis & Schiffermüller, 1775)		•	
272.	<i>Mythimna impura</i> (Hübner, 1808)		•	
273.	<i>Mythimna pallens</i> (Linnaeus, 1758)		•	
274.	<i>Noctua comes</i> Hübner, 1813		•	
275.	<i>Noctua fimbriata</i> (Schreber, 1759)	•	•	
276.	<i>Noctua interjecta</i> Hübner, 1803*		•	R
277.	<i>Noctua interposita</i> (Hübner, 1790)	•		
278.	<i>Noctua janthina</i> (Denis & Schiffermüller, 1775)		•	
279.	<i>Noctua orbona</i> (Hufnagel, 1766)		•	
280.	<i>Noctua pronuba</i> Linnaeus, 1758	•	•	
281.	<i>Ochropleura plecta</i> (Linnaeus, 1761)		•	
282.	<i>Oligia strigilis</i> (Linnaeus, 1758)	•		
283.	<i>Oligia versicolor</i> (Borkhausen, 1792)		•	
284.	<i>Orthosia cerasi</i> (Fabricius, 1775)	•	•	
285.	<i>Orthosia gothica</i> (Linnaeus, 1758)		•	
286.	<i>Pachetrasagittigera</i> (Hufnagel, 1766)		•	
287.	<i>Panolis flammea</i> (Denis & Schiffermüller, 1775)		•	
288.	<i>Panthea coenobita</i> (Esper, 1785)		•	
289.	<i>Phlogophora meticulosa</i> (Linnaeus, 1758)	•	•	
290.	<i>Photodes fluxa</i> (Hübner, 1809)		•	
291.	<i>Plusia festucae</i> (Linnaeus, 1758)		•	
292.	<i>Polia nebulosa</i> (Hufnagel, 1766)		•	
293.	<i>Protodeltote pygarga</i> (Hufnagel, 1766)	•		
294.	<i>Shargacucullia verbasci</i> (Linnaeus, 1758)		•	
295.	<i>Sideridis rivularis</i> (Fabricius, 1775)		•	
296.	<i>Spodoptera exigua</i> (Hübner, 1808)*	•	•	N*
297.	<i>Thalpophila matura</i> (Hufnagel, 1766)		•	
298.	<i>Tholera cespitis</i> (Denis & Schiffermüller, 1775)		•	
299.	<i>Tholera decimalis</i> (Poda, 1761)	•		
300.	<i>Tiliacea aurago</i> (Denis & Schiffermüller, 1775)		•	
301.	<i>Trachea atriplicis</i> (Linnaeus, 1758)	•	•	
302.	<i>Xanthia aurago</i> (Denis & Schiffermüller, 1775)	•		
303.	<i>Xanthia togata</i> (Esper, 1788)		•	

Tabela 1 – cd. / Table 1 – cont.

1	2	3	4	5
304.	<i>Xestia c-nigrum</i> (Linnaeus, 1758)	•	•	
305.	<i>Xestia ditrapezium</i> (Denis & Schiffermüller, 1775)	•		
306.	<i>Xestia sexstrigata</i> (Haworth, 1809)		•	
307.	<i>Xestia triangulum</i> (Hufnagel, 1766)	•		
Hepialoidea				
Hepialidae				
308.	* <i>Pharmacis lupulina</i> (Linnaeus, 1758)		•	U
Zygaenoidea				
Limacodidae				
309.	<i>Apoda limacodes</i> (Hufnagel, 1766)		•	
310.	* <i>Heterogenea asella</i> (Denis & Schiffermüller, 1775)		•	U
MICROLEPIDOPTERA				
Crambidae				
311.	<i>Cydalima perspectalis</i> (Walker, 1859)	•		

N – gatunek nowy dla województwa zachodniopomorskiego i dla WPN – Species new to the West Pomeranian Voivodeship and to WPN

* – wykazany w roku 2024 przez Wąsala (2025) – shown in 2024 by Wąsala (2025)

P – gatunek notowany po roku 2000 (Wąsala, 2023) – species recorded after 2000 (Wąsala, 2023)

U – gatunek niepotwierdzony z województwa zachodniopomorskiego po roku 1985 – species unconfirmed from the West Pomeranian Voivodeship after 1985

R – gatunek znany z województwa zachodniopomorskiego, ale rzadki w skali kraju – species known from the West Pomeranian Voivodeship but rare nationwide

rodziny Noctuidae i Geometridae, których udział procentowy wyniósł odpowiednio 37% i 34%.

Na stałych stanowiskach odłowiono 111 gatunków motyli. Większe bogactwo gatunkowe stwierdzono na tzw. stanowiskach dodatkowych, obejmujących w większości strefy ekotonowe i nieleśne.

Wśród odłowionych motyli wykazano 8 nowych dla województwa zachodniopomorskiego gatunków oraz potwierdzono występowanie 3 gatunków wykazanych wcześniej przez Wąsala (2023). Jeden gatunek *Spodoptera exigua* (Hübner, 1808) został wykazany 2024 r. zarówno przez Chrzanowskiego i in. (2025), jak i przez Wąsala (2025).

Dość zaskakujący jest fakt odłowienia na stanowiskach stałych reprezentujących wyłącznie środowiska leśne motyla *Cydalima perspectalis* (Walker, 1859), gatunku z rodziny wachlarzykowatych Crambidae (wydzielonej z rodziny Pyralidae). Ćma bukszpanowa (ryc. 5), gdyż taka nazwa funkcjonuje w języku polskim, była stwierdzana z dala od siedlisk ludzkich

i potencjalnych roślin żywicielskich (bukszpanu), w gęstym lesie dębowo-bukowym. Jest to gatunek przybyły z obszaru Chin i wykazujący gwałtowną ekspansję w Europie. Jego obecność wewnątrz drzewostanów WPN wskazuje na silną penetrację środowiska w poszukiwaniu roślin pokarmowych.



Ryc. 5. Ćma bukszpanowa w formie jasnej i ciemnej; odłowiona do samolówek na stanowisku Wąpnica

Fig. 5. Boxwood moth in light and dark forms; caught in traps at the Wąpnica site

PODSUMOWANIE

Woliński Park Narodowy zaliczany jest do parków słabo rozpoznanych pod względem bogactwa gatunkowego owadów (Banaszak i in., 2004). Pomimo cennych wiadomości, jakich dostarczyły badania prowadzone przez Nowackiego (1994) oraz Wąsala (2023), które w miarę dokładnie inwentaryzują faunę Noctuidae tego obszaru (Buszko 2004), istnieje potrzeba pewnych uszczegółowień. Badania nad Noctuidae Nowacki (1994) prowadził przede wszystkim w paśmie wydm nadmorskich polskiego wybrzeża Bałtyku. Z wyspy Wolin podawane są stanowiska Świnoujście, Międzyzdroje oraz Międzywodzie. Na tej podstawie trudno jednoznacznie przyjąć, że stanowiska owadów znajdowały się w granicach Parku. Podobnie jest w przypadku opracowania Wąsali (2023). Autor opisuje w pracy stanowisko Międzyzdroje jako wschodnią część miasta Międzyzdroje, wskazując, że jest ono zlokalizowane na obrzeżach Wolińskiego PN. Z drugiej strony wprowadza współrzędne geograficzne pokazujące jako stanowisko klif na Białej Górze (53°56'50.08"N, 14°28'31.98"E), czyli miejsce oddalone około 1.5 km od granicy miasta. Wąsala (2023) wskazuje, że z tego miejsca po roku 2000 zostało stwierdzonych 35 gatunków Noctuidae.

Prezentowane wyniki, mimo że dostarczają aktualnych informacji dotyczących gatunków motyli nocnych występujących na terenie Wolińskiego Parku Narodowego, należy traktować jako dane wstępne. Dla pełnego rozpoznania bogactwa gatunków Lepidoptera konieczna jest kontynuacja badań. Jak podają Banaszak i in. (2004), każdy następny etap inwentaryzacji w parkach narodowych przynosi informacje o kolejnych gatunkach wcześniej niestwierdzonych, co wynika zarówno z udoskonalenia metod odłowu, jak i z ciągłych procesów sukcesyjnych zachodzących w ekosystemach parkowych.

Minimum trzyletnie badania prowadzone w pełnym cyklu sezonowym, z wykorzystaniem szerokiego spektrum metod jakościowych, pozwalają zinwentaryzować ponad 90% gatunków motyli występujących na danym obszarze (Buszko, 2004). Kontynuacja badań jest zatem niezbędna dla dokładnego rozpoznania fauny motyli Wolińskiego Parku Narodowego.

ŹRÓDŁO FINANSOWANIA



Badania sfinansowane ze środków Funduszu Leśnego przez Lasy Państwowe.

LITERATURA

- Banaszak, J., Buszko, J., Czachorowski, S., Czechowska, W., Hebda, G., Liana, A., Pawłowski, J., Szeptycki, A., Trojan, P., Węgierek, P. (2004). Przegląd badań inwentaryzacyjnych nad owadami w parkach narodowych Polski [A review of inventory research on insects in the national parks of Poland]. *Wiad. Entomol.*, 23, Supl. 2, 5–56. Pobrano z: https://sparrow.up.poznan.pl/pte/we/archiw/WE23_Supl_2.pdf
- Buszko, J. (2004). Motyle Lepidoptera. W: J. Banaszak, J. Buszko, S. Czachorowski, W. Czechowska, G. Hebda, A. Liana, J. Pawłowski, A. Szeptycki, P. Trojan, P. Węgierek (2004). Przegląd badań inwentaryzacyjnych nad owadami w parkach narodowych Polski [A review of inventory research on insects in the national parks of Poland]. *Wiad. Entomol.*, 23, Supl. 2, 32–24. https://sparrow.up.poznan.pl/pte/we/archiw/WE23_Supl_2.pdf
- Buszko, J., Nowacki, J. (Red.). (2017). A distributional checklist of the Lepidoptera of Poland. *Pol. Entomol. Monogr.*, 13, 1–122. Retrieved from: https://www.researchgate.net/profile/Lukasz-Przybylowicz/publication/316666745_Erebidae/links/590aec39a6fdcc496177c5ea/Erebidae.pdf
- Büttner, F. O. (1880). Die Pommerschen insbesondere die Stettiner Microlepidopteren. *Ent. Ztg., Stettin*, 41, 383–473.
- Chrzanowski, A., Kuźmiński, R., Bąkowski, M. (2025). Rzadko spotykane oraz nowe dla województwa Zachodniopomorskiego gatunki motyli nocnych (Lepidoptera) [Rare and new species of moths (Lepidoptera) for the West Pomeranian Voivodeship]. *Acta Sci. Pol. Silv.*, 24(1), 5–7. <https://doi.org/10.17306/J.AFW.2025.1.1>
- Hering, E. (1880). Die Geometriden Pommerns. *Ent. Ztg.*, 41, 309–326.
- Hering, E. (1881). Die Pommerschen Rhopaloceren, Sphingiden, Bombyciden und Noctuiden. *Ent. Ztg.*, 42, 133–140, 147–154, 338–341, 348–367.
- Meyer, W., Noack, P., Richter, O., Ule, C.H., Urbahn, E. (1925). Die Großschmetterlinge des pommerschen Oderlands 1900–1925. *Stett. Entomol. Zeit.*, 86, 101–166.
- Nowacki, J. (1994). Struktura zasięgów sówkowatych (Lepidoptera, Noctuidae) w pasie wydm nadmorskich

- polskiego wybrzeża Bałtyku [Structure of distribution ranges of noctuid moths Lepidoptera, Noctuidae in coastal dunes belt of Polish Baltic Shore]. *Wiad. Entomol.*, 12, (Supl.), 1127. Retrieved from: https://sparrow.up.poznan.pl/pte/we/archiw/WE12_Supl.pdf
- Urbahn, E., Urbahn, H. (1939). Die Schmetterlinge Pommerns mit einem vergleichenden Überblick über den Ostseeraum. *Stett. Entomol. Zeit.*, 100, 185–826.
- Wąsala, R. (2023). Range dynamics of noctuid moths (Lepidoptera: Noctuoidea: Erebididae, Euteliidae, Nolidae, Noctuidae) in north-western Poland. *Pol. Entomol. Monogr.*, 20, 1–170. Retrieved from: <https://sparrow.up.poznan.pl/pte/PEM/Roman-Wasala-PEM20-2023.pdf>
- Wąsala, R. (2025). Materiały do poznania sówkowatych (Lepidoptera, Noctuidae, Nolidae) północno-zachodniej Polski [Contribution to the knowledge of the noctuid moths (Lepidoptera, Noctuidae, Nolidae) in north-western Poland]. *Wiad. Entomol.*, 44 online 5N, 12–13. 10.5281/zenodo.14843997

MOTHS (LEPIDOPTERA) OF THE WOLIN NATIONAL PARK – RESULTS OF A PRELIMINARY STUDY

ABSTRACT

The Wolin National Park is one of those parks that are poorly recognised in terms of insect species richness. Although information concerning butterflies and moths from the Wolin Island appeared as early as the 19th century, apart from a few exceptions, there has been no comprehensive research and there is a lack of detailed information on the species of moths from the Macrolepidoptera group found in the Park. The present-day list of moths of the area is largely based on historical data. With many species, contemporary information on their occurrence is lacking. In 2024, research was started to provide insight into species richness of moths of the Wolin National Park. This paper presents preliminary results from the first research season. On forest sites, non-forest and ecotone zones, 310 species of moths from 10 families of the Macrolepidoptera group and one species representing the Crambidae family of the Microlepidoptera group were recorded. The collected insects included both common species and species considered new to the West Pomeranian Voivodeship, as well as species rare on a national scale and species first confirmed from the West Pomeranian Voivodeship after 1985. As the presented results refer to one research season, they should be treated as preliminary information and therefore it is advisable to continue comprehensive faunistic research, in order to fully understand the species richness of moths and butterflies found in the Wolin National Park.

Keywords: Lepidoptera, moths, National Park, nature conservation, faunistics, Wolin National Park